

CHAMBERLAIN®

en
de
fr
nl
da
no
sv
fi

Remote Control TX4RUNI

Handsender TX4RUNI

Universelle TX4RUNI

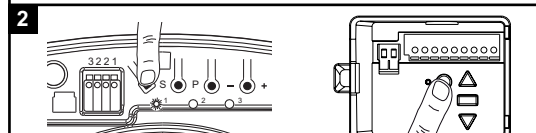
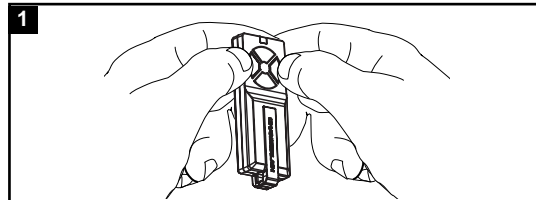
Handzender TX4RUNI

Fjernbetjening TX4RUNI

Håndsender TX4RUNI

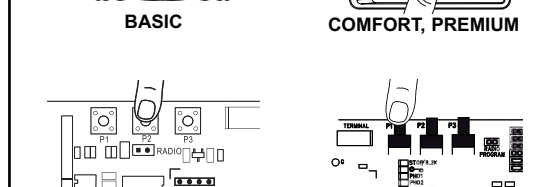
Handsändare TX4RUNI

Käsilähetin TX4RUNI



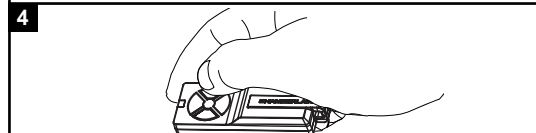
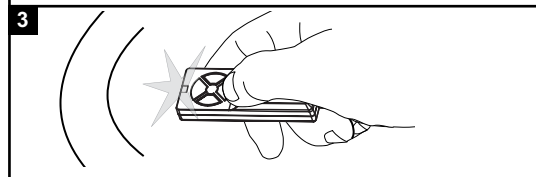
BASIC

COMFORT, PREMIUM



TPD10 / HC624

TPD500



WARNING

Activate opener only when door/gate is in full view, free of obstruction and properly adjusted. No one should enter or leave while door/gate is in motion. Do not allow children to operate push buttons or remote controls. Do not allow children to play near the door/gate.

To open and close your garage door.

The universal remote control works with most 433MHz Chamberlain, Motorlift or Liftmaster garage door openers, gate opener controls and external receivers except LM50K, ML510 and HE500AN. It allows programming a different code to any of its four buttons.

Programming:

At first, refer to opener, control board or external receiver manual to locate the respective programming button (Fig. 2). Also refer to the respective "Program your opener and remote control" or "Radio" section in this manual.

Step 1:

To enter the universal remote controls programming mode:

Push and hold left and right button on the universal remote control simultaneously until its LED goes constantly on for approx. 30 sec (= time frame for programming).

Step 2:

Now push programming button on the opener, control board or external receiver. The respective programming LED will go on constantly (also refer to opener, control board or external receiver manual).

Step 3:

Select a button on the universal remote control, push it repeatedly until the programming LED responds (also refer to opener, control board or external receiver manual to learn how the respective programming LEDs respond). Proceed with Step 4.

Step 4:

Push a different button on the universal remote control to exit (LED goes off) its programming mode.

Delete a remote control

(also refer to opener, control board or external receiver manual): Push the programming button on the opener, control board or external receiver until its programming LED goes off.

In case of programming failure:

Time frame for programming expired.

Repeat programming starting with step 1.

Step 4 was not executed.

Device not compatible (check compatibility on www.chamberlain.eu)

The product is in compliance with the essential requirements and other relevant provisions of Directive 1999/5/EC. The CE Declaration of Conformity for Model TX4RUNI can be obtained from info@chamberlain.eu.

en

ACHTUNG

Betätigen Sie den Garagentortrieb/Aussentortrieb nur, wenn Sie das Garagentor /Aussentor voll im Blickfeld haben und sich dort keine Hindernisse befinden. Niemand darf den Schwenkbereich des Tores betreten, während das Garagentor/Aussentor auf- oder zufährt. Lassen Sie Kinder keine Tasten oder Handsender benutzen und auch nicht in Garagentor-/Aussentornähe spielen.

Zum Öffnen und Schliessen Ihres Garagentors.

Der Universalhandsender steuert alle 433MHz Chamberlain-, Motorlift- oder Liftmaster- Garagentorantriebe, Aussentorsteuerungen oder Externe Funkempfänger ausser den Modellen LM50K, ML510 sowie HE500AN.

Auf jede der 4 Tasten kann ein eigener Code programmiert werden.

Programmierung:

Zunächst mit Hilfe der Anleitung für den Garagentorantrieb, der Aussentorsteuerung oder des Externen Funkempfängers die jeweilige Programmier-LED (Abb. 2) lokalisieren. Die Kapitel „Programmieren des Handsenders“ oder „Funk“ in der jeweiligen Anleitung ebenfalls durchlesen.

Schritt 1:

In den Programmiermodus des Universalhandsenders gelangen:

Linke und rechte Taste des Universalhandsenders gleichzeitig drücken bis dessen LED für ca. 30 Sekunden (= Zeitfenster für Programmierung) konstant zu leuchten beginnt.

Schritt 2:

Jetzt die Programmier-LED des Garagentorantriebs, der Aussentorsteuerung oder des Externen Funkempfängers drücken. Die jeweilige Programmier-LED leuchtet konstant (siehe Anleitung des Garagentorantriebs, der Aussentorsteuerung oder des Externen Funkempfängers).

Schritt 3:

Eine Taste des Universalhandsenders auswählen und wiederholt drücken, bis die jeweilige Programmier-LED reagiert (siehe hierzu auch Anleitung des Garagentorantriebs, der Aussentorsteuerung oder des Externen Funkempfängers). Mit Schritt 4 fortfahren.

Schritt 4:

Eine andere Taste des Universalhandsenders drücken, um den Programmiermodus zu verlassen (seine LED geht aus).

Einen Handsender löschen

(siehe Anleitung des Garagentorantriebs, der Aussentorsteuerung oder des Externen Funkempfängers): Die Programmier-LED des Garagentorantriebs, der Aussentorsteuerung oder des Externen Funkempfängers drücken, bis deren Programmier-LED ausgeht.

Bei Fehlschlägen der Programmierung:

Zeitfenster für Programmierung abgelaufen.

Erneut mit Schritt 1 beginnen.

Schritt 4 wurde nicht ausgeführt.

Gerät nicht kompatibel

(Kompatibilität auf www.chamberlain.eu prüfen)

Das Produkt entspricht den grundlegenden Anforderungen und den übrigen einschlägigen Bestimmungen der Richtlinie 1999/5/EC. Die CE-Konformitätserklärung des Modells TX4RUNI kann unter info@chamberlain.eu angefordert werden.

de

AVERTISSEMENT

N'actionnez l'automatisme de la porte de garage / du portail que si vous pouvez observer l'intégralité de la porte de garage / du portail pour vous assurer de l'absence de tout obstacle. Personne ne doit pénétrer dans la zone de pivotement de la porte / du portail pendant son ouverture ou sa fermeture. Ne laissez pas les enfants utiliser les touches ou la télécommande et empêchez-les de jouer à proximité de la porte de garage / du portail.

Pour ouvrir et fermer votre porte de garage.

La télécommande universelle pilote tous les automatismes de portes de garage, les commandes de portails ou les récepteurs radio externes Chamberlain, Motorlift ou Liftmaster de 433 MHz, à l'exception des modèles LM50K, ML510 et HE500AN.

Chacune des 4 touches permet la programmation d'un code individuel.

Programmation :

Pour commencer, localisez à l'aide de la notice de l'automatisme de porte de garage, de la commande de portail ou du récepteur radio externe la touche de programmation respective (Fig. 2). Lisez également le chapitre « Programmation de la télécommande » ou « Radio » de la notice respective.

Etape 1 :

Pour accéder au mode de programmation de la télécommande universelle :

Appuyez simultanément sur la touche gauche et droite de la télécommande universelle jusqu'à ce que la DEL s'allume en continu pendant env. 30 secondes (= plage de programmation).

Etape 2 :

Appuyez ensuite sur la touche de programmation de l'automatisme de la porte de garage, de la commande de portail ou du récepteur radio externe. La DEL de programmation respective s'allume en continu (voir notice de l'automatisme de la porte de garage, de la commande de portail ou du récepteur radio externe).

Etape 3 :

Sélectionnez une touche de la télécommande universelle et actionnez-la de manière répétée jusqu'à ce que la DEL de programmation respective réagisse (voir à ce sujet aussi la notice de l'automatisme de la porte de garage, de la commande de portail ou du récepteur radio externe). Poursuivez par l'étape 4.

Etape 4 :

Appuyez sur une autre touche de la télécommande universelle pour quitter le mode de programmation (la DEL s'éteint).

Effacer une télécommande

(voir notice de l'automatisme de la porte de garage, de la commande de portail ou du récepteur radio externe).

Appuyez sur la touche de programmation de l'automatisme de la porte de garage, de la commande de portail ou du récepteur radio externe jusqu'à ce que la DEL de programmation s'éteigne.

En cas d'échec de la programmation :

Dépassement du temps imparti pour la programmation.

Recommencez par l'étape 1.

L'étape 4 n'a pas été effectuée.

Appareil incompatible (vérifier la compatibilité sur www.chamberlain.eu)

Le produit correspond aux exigences fondamentales et aux autres dispositions applicables de la directive 1999/5/EC. La déclaration de conformité CE du modèle TX4RUNI peut être obtenue sur simple demande à l'adresse suivante : info@chamberlain.eu.

fr

WAARSCHUWING

Bedien de garagepoortaanrijving/buitenpoortaanrijving enkel wanneer u de garagepoort/buitenpoort volledig ziet en er zich geen hindernissen voor de poort bevinden. Niemand mag in het zwenkbereik van de poort komen terwijl de garagepoort/buitenpoort open of sluit. Laat kinderen geen druktoetsen of handzenders gebruiken en laat ze evenmin in de buurt van de garagepoort/buitenpoort spelen.

Voor het openen en sluiten van uw garagepoort.

De universele handzender stuurt alle 433MHz Chamberlain-, Motorlift- of Liftmaster-garagepoortaanrijvingen, buitenpoortbesturingen of externe draadloze ontvangers, behalve de modellen LM50K, ML510 en HE500AN. Op ieder van de vier toetsen kan een eigen code worden geprogrammeerd.

Programmering:

Eerst de desbetreffende programmeertoets (afb. 2) zoeken in de handleiding voor de garagepoortaanrijving, de buitenpoortbesturing of de externe draadloze ontvanger. Het hoofdstuk „Programmeren van de handzender“ of „Draadloze bediening“ in de handleiding in kwestie eveneens doornemen.

Stap 1:

In de programmeermodus van de universele handzender geraken: De linker en rechter toets van de universele handzender gelijktijdig indrukken tot de LED gedurende ca. 30 seconden (= tijdsvenster voor de programmering) constant begint te branden.

Stap 2:

Nu de programmeertoets van de garagepoortaanrijving, de buitenpoortbesturing of de externe draadloze ontvanger indrukken. De programmeer-LED in kwestie brandt constant (zie handleiding van de garagepoortaanrijving, de buitenpoortbesturing of de externe draadloze ontvanger).

Stap 3:

Een toets op de universele handzender kiezen en herhaaldelijk indrukken, tot de programmeer-LED in kwestie reageert (zie hiervoor de handleiding van de garagepoortaanrijving, de buitenpoortbesturing of de externe draadloze ontvanger). Doorgaan met stap 4.

Stap 4:

Een andere toets van de universele handzender indrukken om de programmeermodus te verlaten (de LED dooft uit).

Een handzender wissen

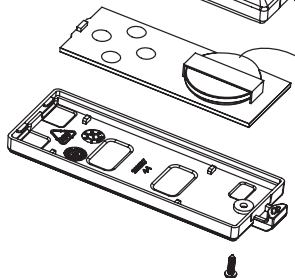
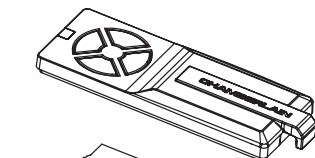
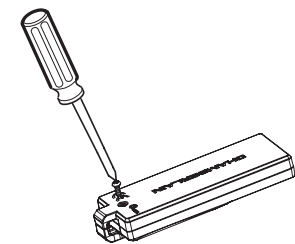
(zie handleiding van de garagepoortaanrijving, de buitenpoortbesturing of de externe draadloze ontvanger): De programmeertoets van de garagepoortaanrijving, de buitenpoortbesturing of de externe draadloze ontvanger indrukken tot de programmeer-LED uitdooft.

Als de programmering mislukt:

Tijdsvenster voor programmering verstreken. Herbeginnen met stap 1. Stap 4 werd niet uitgevoerd. Apparaat niet compatibel (compatibiliteit controleren op www.chamberlain.eu)

Het product voldoet aan de basisvereisten en de overige toepasselijke bepalingen van Richtlijn 1999/5/EC. De CE-conformiteitsverklaring van model TX4RUNI kan via info@chamberlain.eu aangevraagd worden.

nl



Chamberlain GmbH
Alfred-Nobel-Strasse 4
66793 Saarwellingen
Germany

www.chamberlain.eu
diy@chamberlain.eu



2014, all rights reserved

⚠ ADVARSEL

Betjen kun garageportanlægget/yderportanlægget, når De har fuldt overblik over garageporten/yderporten og der ikke er nogen forhindringer. Ingen må betræde portområdet imens garageporten/yderporten åbnes eller lukkes. Lad aldrig børn benytte tastatur eller fjernbetjening, og lad dem heller ikke lege i nærheden af garageporten/yderporten.

Til at åbne og lukke din garageport. Universalfjernbetjeningen styrer alle 433MHz Chamberlain-, motorlift- eller liftmaster- garageportanlæg, yderportsstyringer og eksterne radiomodtagere udover modellerne LM50K, ML510 og HE500AN. På hver af de 4 taster kan programmeres en egen kode.

Programmering:

Find først ved hjælp af vejledningen garageportens, yderportsstyringens eller den eksterne radiomodtagers respektive programmeringstast (figur 2). Læs også kapitlet „Programmering af fjernbetjening“ eller „Radio“ i de respektive brugsvejledninger.

Trin 1:

Adgang til universalfjernbetjeningens programmeringsfunktion: Tryk samtidig på universalfjernbetjeningens venstre og højre tast, indtil LED begynder at lyse konstant i ca. 30 sekunder (= tidsinterval for programmering).

Trin 2:

Tryk nu på garageportanlæggets, yderportsstyringens eller den eksterne radiomodtagers programmeringstast. Den tilsvarende programmerings-LED lyser konstant (se vejledningen for garageportanlægget, yderportsstyringen eller den eksterne radiomodtager).

Trin 3:

Vælg en tast på universalfjernbetjeningen og hold den nede, indtil det tilsvarende programmerings-LED reagerer (se også her i vejledningen for garageportanlægget, yderportsstyringen eller den eksterne radiomodtager). Gå videre til trin 4.

Trin 4:

Tryk på en anden tast på universalfjernbetjeningen for at forlade programmeringsfunktionen (LED slukker).

For at slette en fjernbetjening

(se vejledningen for garageportanlægget, yderportsstyringen eller den eksterne radiomodtager):

Tryk på programmeringstasten for garageportanlægget, yderportsstyringen eller den eksterne radiomodtager, indtil programmerings-LED'en går ud.

Ved fejlprogrammering:

Tidsintervallet for programmering er udløbet. Start forfra med trin 1. Trin 4 blev ikke udført.

Enheden ikke kompatibel (tjek kompatibiliteten på www.chamberlain.eu)

Produktet opfylder væsentlige krav og øvrige relevante bestemmelser i direktiv 1999/5/EC.
CE-overensstemmelseserklæringen til model TX4RUNI kan bestilles på info@chamberlain.eu.

da

⚠ ADVARSEL

Betjen garasjeportmotoren/ekstern portmotor kun, når du har god sikt på garasjeporten/eksterne porten og det ikke finnes noen hindrer. Ingen må gå inn portens svängområde mens garasjeporten/eksterne porten åpnes eller lukkes. Ikke la barn betjene taster eller håndsendere og heller ikke la dem leke i nærheten av garasjeporten/eksterne porten.

Til åpning og lukking av garasjeporten din. Den universelle håndsenderen styrer alle 433MHz Chamberlain-, Motorlift- eller Liftmaster- garasjeportmotorer, eksterne portstyringer eller eksterne radiomottakere utenom modellene LM50K, ML510 og HE500AN. På hver a de 4 tastene kan det programmeres en egen kode.

Programmering:

Først og fremst må du ved hjelp av anvisningen for garasjeportmotoren, den eksterne portstyringen eller den eksterne radiomottakeren finne den enkelte programmeringstasten (fig 2). Les også gjennom kapitlene "Programmering av håndsenderen" eller "Radio" i de enkelte anvisningene.

Trinn 1:

Gå til programmeringsmodusen til den universelle håndsenderen: Trykk samtidig på venstre og høyre tast til den universelle håndsenderen til dens LED begynner å lyse konstant i ca. 30 sekunder (= tid for programmering).

Trinn 2:

Nå trykker du programmeringstasten til garasjeportmotoren, den eksterne portstyringen eller den eksterne radiomottakeren. Den enkelte programmering-LED lyser konstant (se anvisningen til garasjeportmotoren, den eksterne portstyringen eller den eksterne radiomottakeren).

Trinn 3:

Velg en tast til den universelle håndsenderen og trykk den gjentatte ganger, til den enkelte programmering-LED reagerer (se også anvisningen til garasjeportmotoren, den eksterne portstyringen eller den eksterne radiomottakeren). Forsett med trinn 4.

Trinn 4:

Trykk en annen tast til den universelle håndsenderen, for å forlate programmeringsmodusen (LED slukner).

Slette en håndsender

(se anvisningen til garasjeportmotoren, den eksterne portstyringen eller den eksterne radiomottakeren):

Trykk programmeringstasten til garasjeportmotoren, den eksterne portstyringen eller den eksterne radiomottakeren, helt til programmering-LED slukner.

Ved mislykket programmering:

Tid for programmering utløpt. Begynn igjen med trinn 1.

Trinn 4 ble ikke utført.

Enheten er ikke kompatibel

(sjekk kompatibilitet på www.chamberlain.eu)

Produktet tilsvarer de grunnleggende kravene og de øvrige gjeldende bestemmelsene til direktiv 1999/5/EC.
CE-samsvarserklæringen til modell TX4RUNI kan bli forespurt under info@chamberlain.eu

no

⚠ VARNING

Man övverera bara garageportsdriften/ytterportsdriften när du kan se hela garageporten/ytterporten och det inte finns några hinder där. Man får aldrig gå inom portens svängområde medan garageporten/ytterporten öppnas eller stängs. Låt inte barn använda några knappar eller handsändare och inte heller leka i närheten av garageporten/ytterporten.

För att öppna och stänga din garageport. Universalhandsändaren styr alla 433MHz Chamberlain-, Motorlift- eller Liftmaster-garageportdrifter, ytterportsstyringar eller externa radiomotta-gare av modellerna LM50K, ML510 såväl som HE500AN. Man kan pro-grammera en kod på var och en av de 4 knapparna.

Programmering:

Lokalisera först respektive programmeringsknapp (ill. 2) med hjälp av handledningen för garageportsdrift, ytterportsdrift eller extern radiomotta-gare. Läs likaså igenom kapitlet "Programmering av handsändaren" eller "Radio" i respektive handledning.

Steg 1:

Nå programmeringsläget för universalhandsändaren: Tryck samtidigt på vänster och höger knapp på universalhandsändaren tills dess LED börjar lysa konstant under ca 30 sekunder (= tidsfönster för programmering).

Steg 2:

Tryck nu på programmeringsknappen för garageportsdriften, ytterportsstyringen eller den externa radiomottagaren. Respektive programmerings-LED lyser konstant (se handledningen för garageportsdrift, ytterportsstyringen eller den externa radiomottagaren).

Steg 3:

Välj en knapp på universalhandsändaren och tryck upprepade gånger tills respektive programmerings-LED reagerar (se även handledningen för garageportsdrift, ytterportsstyringen eller den externa radiomottagaren). Gå vidare med steg 4.

Steg 4:

Tryck på en annan knapp på universalhandsändaren för att lämna programmeringsläget (LED släcks).

Radera en handsändare

(se handledning för garageportsdrift, ytterportsstyring eller den externa radiomottagaren):

Tryck på programmeringsknappen för garageportsdrift, ytterportsdrift eller den externa radiomottagaren tills dess programmerings-LED slöcknar.

Om programmeringen misslyckas:

Stoppa tidsfönstret för programmering. Börja med steg 1 på nytt.

Steg 4 genomfördes.

Apparaten är inte kompatibel

(kontrollera kompatibilitet på www.chamberlain.eu)

Produkten uppfyller de grundläggande kraven och andra tillämpliga bestämmelser i direktivet 1999/5/EC.
EG-överensstämmelseförklaringen för modellen TX4RUNI kan begäras på info@chamberlain.eu.

sv

⚠ VAROITUS

Käytä autotallinoven/ulkoportin laitteistoa vain silloin, kun autotallinoveen/ulkoportiin on esteetön näköyhteys eikä mikään estä sen liikettä. Kääntöalueella ei saa oleskella silloin, kun autotallinovi/ulkoportti avautuu tai sulkeutuu. Älä anna lasten käyttää painikkeita tai kauko-ohjainta äläkä anna lasten leikkiä autotallinoven/ulkoportin lähellä.

Autotallin oven avaamiseen ja sulkemiseen. Yleiskauko-ohjaimella voi ohjata kaikkia 433 MHz:n Chamberlain-, Motorlift- ja Liftmaster-autotallinovia, ulkoportteja ja ulkoisia radiovas-taanottimia paitsi malleja LM50K, ML510 ja HE500AN. Kuhunkin neljästä painikkeesta voidaan ohjelmoida oma koodi.

Ohjelmointi:

Paikanna ensin ohjekirjan avulla autotallinoven, ulkoportin tai ulkoisen radiovastaanottimen oikea ohjelmointipainike (kuva 2). Lue ohjekirjasta myös luvut "Kauko-ohjaimen ohjelmointi" tai "Radiolähetin".

Vaihe 1:

Siirry yleiskauko-ohjaimen ohjelmointitilaan seuraavasti: Paina yleiskaukosäätimen vasenta ja oikeaa painiketta yhtä aikaa, kunnes LED syttyy 30 sekunnin ajaksi (= ohjelmoinnin aikaikkuna).

Vaihe 2:

Paina nyt autotallinoven, ulkoportin tai ulkoisen radiovastaanottimen ohjelmointipainiketta. Valitun painikkeen ohjelmointi-LED palaa tasaisesti (katso autotallinoven, ulkoportin tai ulkoisen radiovastaanottimen käyttöohje).

Vaihe 3:

Valitse jokin yleiskauko-ohjaimen painikkeista ja paina sitä niin monta kertaa, että haluttu ohjelmointi-LED reagoi (katso myös autotallinoven, ulkoportin tai ulkoisen radiolähettimen käyttöohje). Jatka vaiheesta 4.

Vaihe 4:

Paina yleiskauko-ohjaimen jotakin toista painiketta poistuaksesi ohjelmointitilasta (LED sammuu).

Kauko-ohjaimen sammutus

(katso autotallinoven, ulkoportin tai ulkoisen radiolähettimen käyttöohje): Paina autotallinoven, ulkoportin tai ulkoisen radiolähettimen ohjelmointipainiketta, kunnes sen ohjelmointi-LED sammuu.

Ohjelmoinnin epäonnistuksessa:

Aikaikkunan kuluttua umpeen aloita uudelleen vaiheesta 1.

Vaihetta 4 ei suoriteta

Laitte ei yhteensopiva

(tarkista yhteensopivuus osoitteessa www.chamberlain.eu).

Tuote täyttää direktiivin 1999/5/EC olennaiset vaatimukset ja muut soveltuvat vaatimukset.

Mallin TX4RUNI EU-vaatimustenmukaisuusvakuutus on saatavilla osoitteesta info@chamberlain.eu.

fi